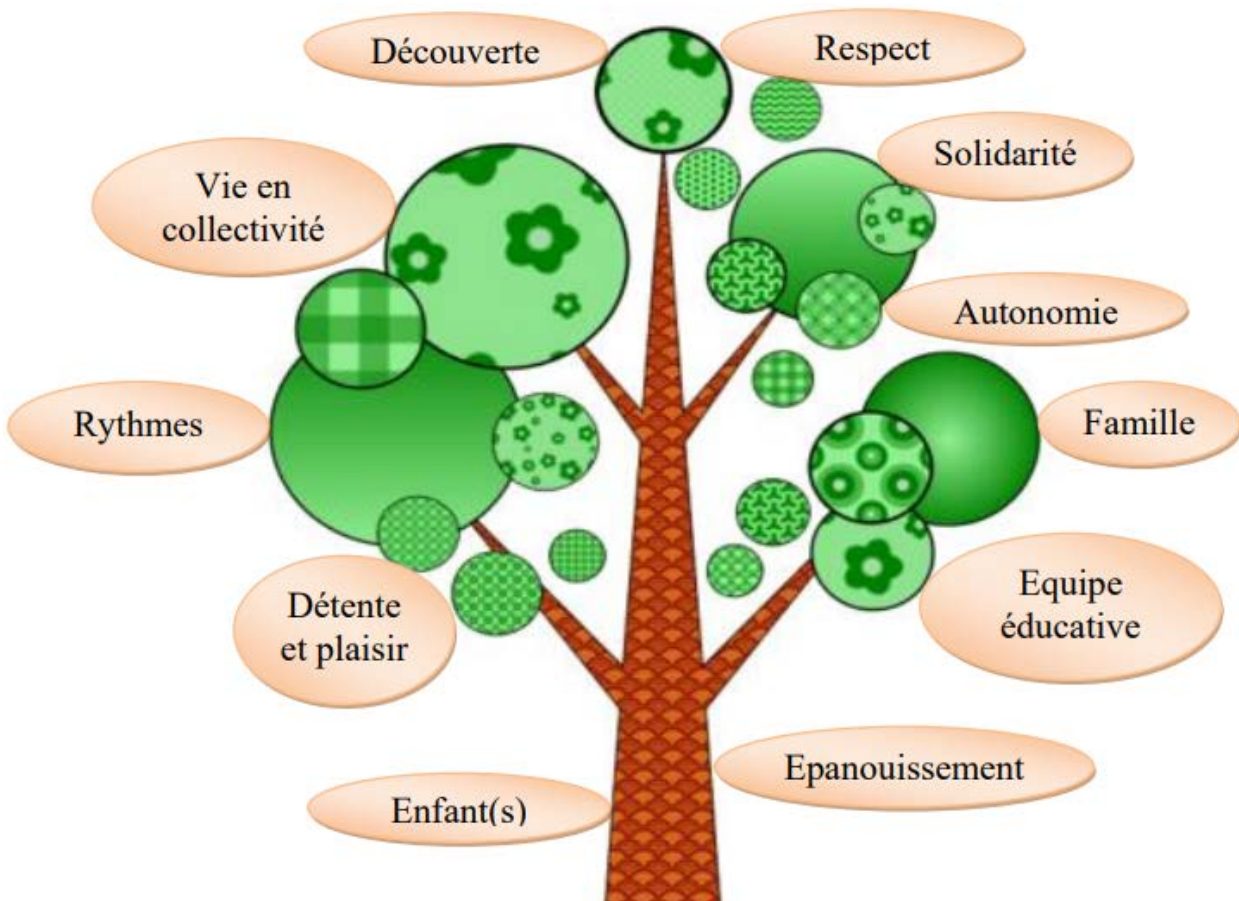


PROJET PEDAGOGIQUE ALSH de MONTS 2017 - 2018

N° de déclaration : 0370366AP000717

Accueil de loisirs et périscolaire Beaumer & accueil périscolaire Daumain



SOMMAIRE

1. Présentation générale	3
1.1 L'organisateur : la communauté de communes Touraine Vallée de l'Indre	3
1.2 Présentation de la structure	4
1.3 Le projet éducatif de territoire	5
2. Le projet pédagogique	6
2.1 Qu'est-ce qu'un projet pédagogique ?	6
2.2 Les objectifs pédagogiques	6
3. L'équipe	10
3.1 L'organigramme de la structure	10
3.2 Le rôle de chacun	10
3.3 La répartition des équipes	12
4. Les locaux	13
4.1 ALSH Beaumer	14
4.2 ALSH Daumain	14
4.3 Les installations municipales	14
5. Le fonctionnement	15
5.1 Le fonctionnement des 2 ALSH	15
5.2 Le fonctionnement général	19
Annexes	23
Les journées types des vacances scolaires	23
La vie quotidienne	26
Evaluation du projet d'animation & d'activité	29

1. Présentation générale

1.1 L'organisateur : Communauté de Communes Touraine Vallée de l'Indre

Depuis janvier 2013 la Communauté de Communes du Val de l'Indre gère la compétence enfance. Depuis le 1^{er} janvier 2017, la CCVI a fusionné avec la Communauté de Communes Pays d'Azay le Rideau pour former la Communauté de Communes Touraine Vallée de l'Indre.

Son territoire est le suivant :



Les structures de loisirs du territoire sont ouvertes aux enfants de 3 à 13 ans. Les enfants résidant sur la CCTVI ont la possibilité de fréquenter les ALSH, en fonction des places disponibles

Un règlement intérieur commun présentant les modalités d'accueil et d'inscription est disponible sur le site <http://www.alsh-tourainevalléedelindre.fr/>

1.2 Présentation de la structure

La commune de Monts est composée de 2 groupes scolaire auquel sont rattachés 2 accueils de loisirs Les enfants sont accueillis sur les 2 sites suivants :

GRUPE SCOLAIRE DE BEAUMER



ALSH - 12 rue des écoles, 37260 Monts

02 47 26 70 98 // alsh.monts@tourainevalleedelindre.fr

Equipe de direction : Maud Saillard et Maxime Donné

- Le matin de 7h30 à 8h15
- Le soir de 15h30 à 18h30
- Le mercredi de 13h30 à 18h30 (sur le principe de l'accueil périscolaire)

Pour les enfants scolarisés sur le groupe scolaire « Beaumer / Pierre et Marie Curie » et les enfants hors commune l'accueil est ouvert en :

- Accueil périscolaire du matin, du soir.
- Accueil périscolaire le mercredi après-midi
- Accueil de loisirs pendant les vacances scolaires (pour es enfants des 2 sites)

GRUPE SCOLAIRE JOSEPH DAUMAIN



ALSH - 13 rue Georges Bernard, 37260 Monts

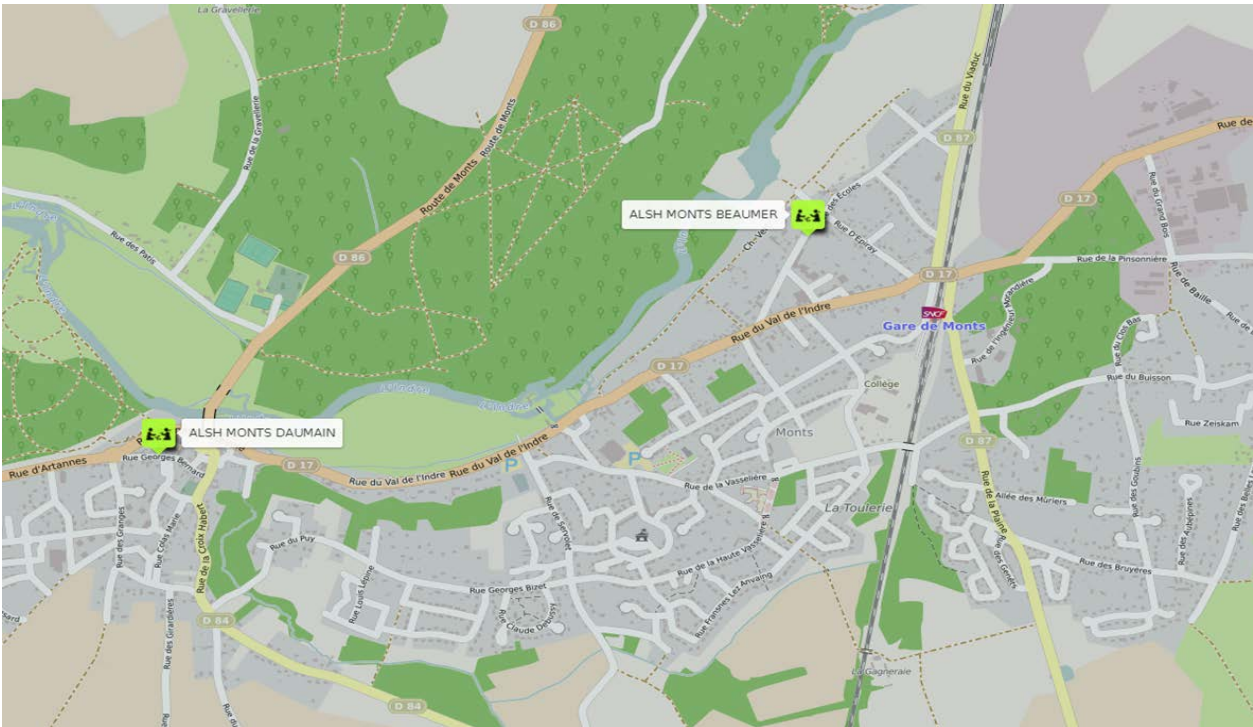
02 47 65 73 15 // periscolaire.monts@tourainevalleedelindre.fr

Equipe de direction : Chantal Chaligné & Rachel Jacquet

- Le matin de 7h30 à 8h30
- Le soir de 15h45 à 18h30
- Le mercredi de 13h30 à 18h30 (sur le principe de l'accueil périscolaire)

Pour les enfants scolarisés sur le groupe scolaire « Joseph Daumain » l'accueil est ouvert en :

- Accueil périscolaire du matin et du soir
- Accueil périscolaire du mercredi après-midi
- Pour l'accueil des séjours (camps et en cas de travaux sur l'ALSH de Beaumer)



1.3 Le Projet éducatif de territoire

L'organisateur, la CCVI, a élaboré un vaste Projet éducatif 0-18 ans autour de 4 thématiques principales qui sont :

➤ Le bassin de vie comme espace d'interaction :

La communauté de communes intervient sur chacune des communes en respectant un principe d'équité du service public. Le bassin de vie évolue selon les besoins, les publics, les pratiques (de la commune, vers le collège, le lycée, etc. selon l'âge.)

➤ Eduquer...c'est préparer l'Adulte de demain

Parce que l'Enfant d'aujourd'hui est l'Adulte de demain, il faut pour cela l'initier aux projets, comprendre, l'amener à devenir citoyen, travailler autour des valeurs du vivre ensemble, du respect.

➤ Un service public de l'accueil de l'Enfant/Adolescent

Il prend en compte les besoins spécifiques du public, des attentes, répond à une commande politique et institutionnel de ses partenaires. Ce service s'adapte à l'évolution des besoins de la population.

➤ Accompagner les Parents

Il est important de privilégier une communication régulière, de mettre en avant le Projet Educatif comme axe de réflexion, d'expliquer le fonctionnement des structures, les choix et organisations

2. Le Projet Pédagogique

2.1 Qu'est-ce qu'un Projet Pédagogique

Le projet pédagogique est un document qui est rédigé par l'équipe de direction du séjour. Il définit les objectifs spécifiques du celui-ci, en lien avec le PEDT.

Pour atteindre ces objectifs, le projet pédagogique précisera quels moyens l'équipe se donnera en terme d'organisation des différents moments de la journée, aménagement de l'espace, travail de l'équipe (ou plutôt des équipes : équipe de direction, équipe technique, équipe(s) d'animation), relation avec les familles...

A la différence du projet éducatif, ce projet sera spécifique à un séjour donné, à un moment donné, à une équipe donnée.

Une cohérence existe donc entre projet éducatif (les intentions, les buts et les valeurs) et projet pédagogique (les options pédagogiques et les choix méthodologiques).

2.2 Les objectifs pédagogiques

Le projet pédagogique est un élément indispensable à la cohésion de l'équipe. Il est la référence commune à tous lors de la période d'accueil (du 4 septembre 2017 au 06 juillet 2018).

Le projet est un outil de conduite nécessaire pour la direction, mais aussi pour l'équipe.

Les intentions éducatives de l'équipe de direction seront déclinées tout d'abord en objectifs pédagogiques puis en objectifs opérationnels et enfin les moyens pour y arriver seront mis en parallèles.

Assurer la sécurité physique morale et affective de l'enfant

Donner des repères clairs aux enfants, instaurer des règles de vie

Permettre aux enfants d'avoir une attitude responsable

Respecter et appliquer le règlement intérieur

Proposer des réunions enfants /animateurs

Faire prendre conscience aux enfants du respect d'autrui et de son environnement.

Affichage des règles de vie informant les enfants sur leurs droits et leurs devoirs.
Explication des règles aux plus petits par les animateurs. Ces règles ne sont pas immuables, elles peuvent évoluer, notamment au cours des temps d'échange et de discussions avec les animateurs.

Instaurer des temps d'échange, d'écoute entre enfants et animateurs afin de mettre en place des moments de régulation de conflits entre enfants et enfants

L'animateur doit connaître l'environnement et doit le mettre à la portée des enfants. Il doit donner l'exemple (tenue, attitudes, langage)

L'animateur est le référent garant de la sécurité des enfants et il doit être maître de ses activités.

Participation de l'équipe à l'acquisition des objectifs :

- Etre en mesure de savoir à tout instant où se trouve n'importe quel enfant de son groupe (communication enfants-animateurs et animateurs-animateurs)
- Apprendre à connaître les enfants, leurs possibilités et leurs limites
- Etre à l'écoute des enfants, de leurs besoins, leurs désirs, leurs difficultés ou particularités
- Respecter les valeurs (familiales, religieuses,...) des enfants
- Prendre conscience du pouvoir exercé par l'animateur du fait de son statut pour l'utiliser à bon escient. Toute violence physique ou psychologique d'un personnel envers un enfant étant proscrite et devant être dénoncée

Favoriser la socialisation de l'enfant

Permettre à l'enfant de trouver sa place parmi les autres, lui

Permettre aux enfants de devenir des individus lucides

Favoriser l'esprit de groupe et la mixité

Intégrer l'enfant dans des tâches courantes

Développer son esprit d'entraide, de partage à travers des activités communes

Favoriser une démarche de projet où les enfants sont parties prenantes afin de les rendre acteurs de leurs loisirs, leur permettre de prendre place dans leur environnement

Diversifier au maximum le choix des activités afin de répondre le mieux possible aux besoins de chacun

Que les animateurs soient soucieux des règles et les fassent appliquer

Mise en place d'activités mixtes et des rencontres entre les différents groupes sur certaines activités (grands jeux, temps calmes...) mais également avec d'autres enfants fréquentant d'autres structures (ALSH autres communes, Accueils Jeunes) en proposant des rencontres autour de jeux de société, sorties communes, construction de caisse à savon, rencontres sportives...

Faire participer les enfants au rangement, à la mise en place des tables à la cantine

Valoriser l'enfant, le mettre en confiance, animateurs à l'écoute. Propositions des enfants au cours de forums de discussions avec les adultes. Retour et évaluation des enfants sur les activités mises en place

Participation de l'équipe à l'acquisition des objectifs :

- Veiller à ce que tout enfant, quelle que soit sa différence, soit accepté au sein d'un groupe
- Privilégier le développement de l'enfant au sein d'un groupe d'âge adapté mais sans cloisonner les groupes
- Instaurer des règles de vie collectives claires et acceptées de tous, enfants et adultes. En se donnant les moyens de faire respecter ces règles, et de sanctionner le cas échéant, le cadre permet à l'enfant de se construire en déterminant un espace de liberté clair dans lequel il pourra s'épanouir

Permettre à l'enfant de se réaliser tout en respectant son rythme

Favoriser son autonomie, sa liberté de choix, le rendre acteur de ses loisirs.

Permettre à l'enfant de trouver sa place parmi les autres, lui apprendre à vivre en groupe

Favoriser l'épanouissement et le développement des enfants au sein d'un groupe.

Regrouper les enfants par tranche d'intérêt pour les activités

Prendre en compte le rythme de chacun en s'adaptant à chaque enfant et non pas demander aux enfants de s'adapter à une structure ne répondant pas à leurs besoins.

Expérimenter la démarche participative des enfants

Proposer des activités diversifiées en autonomie sur les temps d'accueil et les temps libres. (coin lecture, jeux de société, dessins, chant, petits ateliers manuels).

Mise en place d'un support technique permettant aux enfants de proposer des activités et animations

Proposer la sieste pour les plus petits et une relaxation pour les enfants qui en ont besoin, un temps calme pour les plus grands

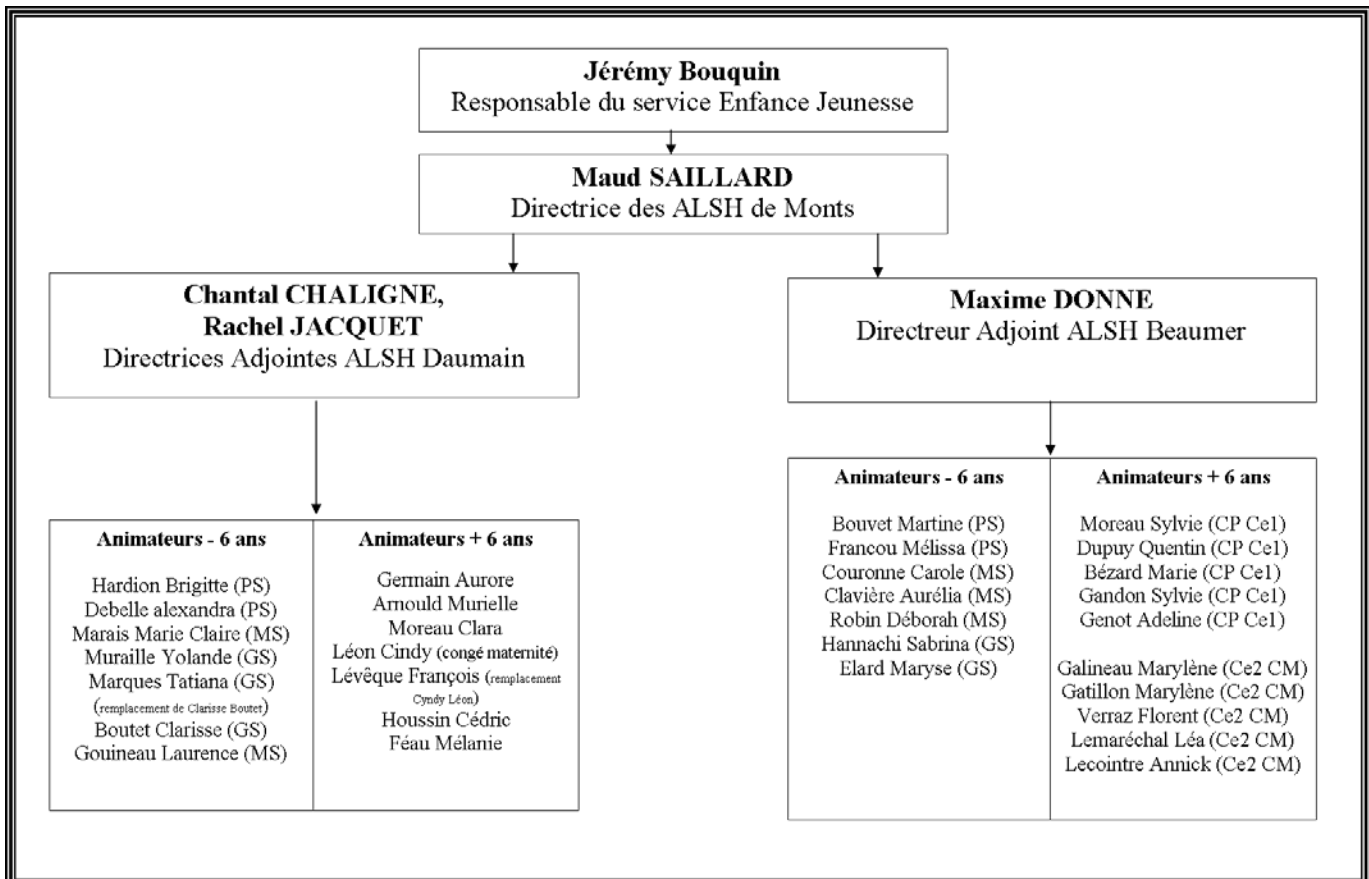
Des animateurs disponibles et à l'écoute de chaque enfant afin de permettre un accueil individualisé

Participation de l'équipe à l'acquisition des objectifs :

- Privilégier le développement de l'enfant au sein d'un groupe d'âge adapté mais sans cloisonner les groupes
- Exploiter l'environnement des lieux d'accueil (les locaux, le matériel pédagogique) pour construire des projets (sur les sites mais aussi à l'extérieur)
- Susciter la créativité, le plaisir, la curiosité de l'enfant en soignant la sensibilisation, la présentation des activités (affichage, mise en scène, ...)

3. L'équipe

3.1 L'organigramme de la structure



3.2 Le rôle de chacun

L'équipe d'animation se compose de 33 animateurs, 3 adjoints et d'une directrice.

L'équipe de direction est garante du bon fonctionnement des accueils en conformité avec les textes réglementaires (DDCS, règlement intérieur) et les orientations de la communauté de communes (Projet éducatif de territoire)

Les équipes assurent la mise en œuvre du projet pédagogique.

Une directrice: Maud Saillard, titulaire du DUT Carrières sociales

Elle est garante du bon fonctionnement de l'accueil en conformité avec les textes réglementaires (DDCS), les orientations de la CCTVI (PEDT) et le Projet Pédagogique. Elle a la charge de mener à bien la gestion pédagogique et financière. Elle anime l'équipe et contribue à la formation de ceux dont elle a la responsabilité. Elle effectue les tâches administratives. Elle

assure aussi les relations avec la CCVI, Jeunesse et Sport, d'éventuels partenaires extérieurs, et les familles. Elle délègue en outre, certaines responsabilités et tâches à l'équipe qui l'entoure. (cf fiche de poste 1)

Trois directeurs adjoints : Rachel Jacquet, titulaire du BAFD et du BAFA, Chantal Chaligné, titulaire du BAFD et Maxime Donné, titulaire du BPJEPS et stagiaire BAFD.

Les directeurs adjoints auront un rôle complémentaire auprès de la directrice sur gestion administrative mais également sur les temps d'accueil. Elle sera une interface entre le public (enfants et parents) et l'équipe d'animation. Ils devront s'impliquer tant sur la vie quotidienne de la structure mais également sur la dynamique de celle-ci. (cf fiche de poste 2)

Des animateurs : Titulaire du BAFA et sans qualification

Ils ont comme rôle auprès des enfants :

- Assurer la sécurité affective, morale et physique des enfants
- Etre à l'écoute des enfants, être attentifs à leur rythme, leurs envies
- Mettre tout en œuvre pour que les enfants passent de bonnes vacances
- Instaurer les règles de vie et les faire respecter

Auprès des parents :

- Etre à leur écoute, avoir une attitude courtoise
- Assurer le transfert des informations

Au sein de l'équipe pédagogique :

- Mettre en place des projets d'animation en tenant compte du projet pédagogique
- Savoir s'auto évaluer, se remettre en question et entendre les critiques de manières positives dans le but d'évoluer
- Participer activement aux réunions
- Aider et échanger entre animateurs BAFA et stagiaires (cf fiche de poste 1)

Le personnel d'entretien

La société AMS nous attribue un personnel d'entretien qui intervient pour l'ALSH de Daumain le matin avant l'arrivée des enfants et pour l'ALSH de Beaumer, le soir à partir de 17h30.

Un classeur de liaison « entretien des locaux » est mis à disposition du personnel afin connaître les modalités du cahier des charges entre AMS et la CCTVI.

Le personnel de restauration scolaire

Le personnel de cantine est rattaché à la mairie de Monts.

Pour toutes demandes spécifiques (goûters, repas à thèmes, installation des réfectoires,...etc) nous nous adressons à Mr Crochet Dominique, chef cuisinier.

Les chiffres lui sont transmis pour les goûters en début de périodes (septembre, janvier et avril) et pour chaque vacances, une semaine après la fin des inscriptions. Afin d'anticiper, nous donnons à Mr Crochet une estimation de la fréquentation à l'issue des inscriptions afin qu'il puisse procéder à ses commandes alimentaires.

3.3 La répartition des équipes

La répartition des animateurs se fait sur les différents de la journée comme suit :

ALSH DAUMAIN

ALSH BAUMER

Nom Prénom	Fonction	Diplôme/Contrat	Périodes d'intervention				MAD cantine
			Accueil matin	Accueil soir	Mercredi soir	Vacances scolaires	
Maud Saillard	Directrice	DUT Carrières Sociales	X	X		X	
Rachel Jacquet	Directrice Ajointe	BAFD	X	X	X	X	
Chantal Chaligné	Directrice Ajointe	BAFD	X	X			
Maxime Donné	Directeur Adjoint	BPJEPS BAFD (stagiaire)	X	X	X	X	
Brigitte Hardion	Animatrice	BAFA	X	X	X	X	X
Alexandra Debelle	Animatrice	Sans qualification		X			
Marie Claire Marais	Animatrice	BAFA	X	X	X	X	X
Yolande Muraille	Animatrice	BAFA	X remplacement Congé mat	X			
Clarisse Boutet	Animatrice	BAFA	X	X	X	X	X
Laurence Gouineau	Animatrice	Sans qualification		X			
Aurore Germain	Animatrice	BAFA	X	X	X	X	X
Murielle Arnould	Animatrice	Sans qualification	X	X			
Clara Moreau	Animatrice	BAFA		X	X	X	
Cindy Léon	Animatrice	BAFA	X	X		X	X
François Lévêque	Animateur	Sans qualification		X			
Cédric Houssin	Animateur	BAFA (stagiaire)		X	X	X	X
Tatiana	Animatrice	BEP aide à la	X	X	X		

Marques		personne					
Mélanie Féau	Animatrice	Sans qualification		X	X		X
Martine Bouvet	Animatrice	BAFA		X	X		X
Mélissa Francou	Animatrice	CAP Petite Enfance		X			
Maryse Elard	Animatrice	BAFA	X	X	X	X	
Déborah Robin	Animatrice	BAFA	X	X	X	X	
Carole Couronne	Animatrice	BAFA	X	X	X	X	
Aurélia Clavière	Animatrice	Sans qualification		X			
Sabrina Hannachi	Animatrice	BAFA		X	X	X	X
Quentin Dupuy	Animateur	BAFA		X	X	X	X
Sylvie Moreau	Animatrice	BAFA	X	X	X	X	X
Marie Bézard	Animatrice	BAFA BAFD (stagiaire)	X	X	X	X	X
Sylvie Gandon	Animatrice	BAFA	X	X	X		
Adeline Genot	Animatrice	Sans qualification	X	X	X		
Marylène Gatillon	Animatrice	BAFA	X	X	X	X	
Marylène Galineau	Animatrice	BAFA	X	X	X	X	X
Florent Verraz	Animateur	BAFA BAFD	X	X	X	X	X
Léa Lemaréchal	Animatrice	Sans qualification		X			X
Annick Lecointre	Animatrice	BAFA (stagiaire)		X			

4. Les locaux

Les 2 accueils de loisirs utilisent différents lieux afin de pouvoir accueillir dans les meilleures conditions le public. Les locaux peuvent appartenir à la communauté de communes (les alsh) mais également à la communes (salle de classe, salle polyvalentes,...).

Les différentes structures municipales sont à réserver en amont auprès des services concernés.

4.1 ALSH Beaumer

- 1 entrée
- Un bureau pour l'équipe de direction
- Une infirmerie
- 2 salles destinées aux maternels, situées à proximité des sanitaires
- 1 grande salle d'activité
- 1 salle polyvalente destinées à accueillir un groupe de + de 6 ans
- 1 salle d'activité partagée avec les psychologues scolaires
- 1 salle de motricité pour des activités spécifiques
- L'ABC de l'école pour la mise en place de l'étude
- 1 dortoir pour la sieste
- 1 régie cuisine
- 2 régies de matériels pédagogiques
- 1 grange pour le matériel sportifs et la récupération
- Un préau avec amphithéâtre
- 2 préaux accolés à l'école
- Des sanitaires adaptés à chaque âge et 2 sanitaires adultes
- Une douche
- 3430 m² d'espaces boisés et 1915 m² d'espaces verts
- 4000 m² de cours et installations du groupe scolaire (avec structures de jeux dans la cour maternelle)

4.2 ALSH Daumain

- 2 salles destinées aux maternels, situées à proximité de sanitaires maternels
- 2 salles destinées aux enfants de + de 6 ans, situées à proximité de sanitaires adaptés.
- 1 bureau pour la direction
- 1 mezzanine destinée aux animateurs (pause, documentation, régie...)
- L'ABC de l'école pour la mise en place de l'étude
- 1 salle de motricité maternelle
- 1 salle polyvalente
- 1 préau
- 1 cour primaire avec jeux et installations sportives
- Cour maternelle

4.3 Les installations municipales

- Complexe des Griffonnes
- Cours de tennis extérieurs du gymnase du bois Foucher
- Médiathèque
- Mini golf
- Gymnase du bois Foucher

5. Le fonctionnement

Voici la présentation du fonctionnement des structures sur le temps périscolaire du lundi, mardi, mercredi matin, jeudi et vendredi :

5.1 Le fonctionnement des 2 ALSH

	ALSH BEAUMER	ALSH DAUMAIN
Les horaires	L'accueil du matin se déroule de 7h30 à 8h30. L'accueil du soir a lieu de 15h30 à 18h30.	L'accueil du matin se déroule de 7h30 à 8h45. L'accueil du soir a lieu de 15h45 à 18h30.
La facturation	L'accueil du matin est facturé à la demi-heure. L'accueil du soir est facturé à heure. Toute heure entamée est due. Tous les enfants prenant le bus ont une présence d'1 heure de facturée.	L'accueil du matin est facturé à la demi-heure. L'accueil du soir est facturé à heure. Toute heure entamée est due. Tous les enfants prenant le bus ont une présence d'1 heure de facturée.
Nombre d'enfants par structure	Sur le temps périscolaire : - 6ans : 130 + 6 ans : 215 Sur le temps extrascolaire : - 6ans : 72 + 6 ans : 125	Sur le temps périscolaire : - 6ans : 90 + 6 ans : 135 Sur le temps extrascolaire : Il n'y pas de vacances organisé sur ce site ; cependant un départ de séjour est envisagé pour les camps d'été.
Les groupes des maternels	Les enfants de maternels sont divisés en trois groupes : petite section, moyenne section et grande section. Afin de pouvoir accueillir les enfants dans des conditions le plus adaptées possibles, chaque groupe est établi dans une salle. Le groupe des petites sections est dans la salle rose, le groupe des moyennes sections se situe dans la salle verte et les grandes sections sont dans la salle Dolto. Après le goûter, différentes activités sont proposées aux enfants. Celles-ci se veulent courtes pour répondre aux besoins des enfants et variées. (jeux extérieurs, jeux d'imitation, atelier d'arts plastique, chansons, conte, ...) Les activités sont rattachés au objectifs du projet pédagogique et	Les enfants de maternels sont divisés en deux groupes : les petites sections et les moyens-grandes sections. Le groupe des petites sections est dans la 1 ^{ère} salle à droite de l'entrée. Le groupe des moyens-grands utilise la 2 ^{ème} salle, la cour de l'école et la motricité. Ils sont répartis selon leur envie. Après le goûter, différentes activités sont proposées aux enfants. Celles-ci se veulent courtes pour répondre aux besoins des enfants et variées. (jeux extérieurs, jeux d'imitation, atelier d'arts plastique, chansons, conte, ...) Les activités sont rattachés au objectifs du projet pédagogique et s'inscrivent dans le thème de

	s'inscrivent dans le thème de l'année : « Il était une fois »	l'année : « Il était une fois »
Les groupes des élémentaires	<p>Les enfants de primaire sont divisés en deux groupes : le CP & Ce1 et le groupe des Ce2 & CM.</p> <p>Les enfants de CP et de Ce1 sont accueillis dans la grande salle du centre et les autres enfants sont rattachés à la salle polyvalente de l'école.</p> <p>Deux préaux, deux plateaux sportifs, un marabout, un parc arboré et une salle de motricité sont accessibles aux enfants pour leur proposer un ensemble d'ateliers variés, ludique et adaptés.</p> <p>Une étude surveillée est également proposée aux enfants de l'élémentaire. Celle-ci se déroule dans l'ABCD de l'école ou dans la salle informatique.</p> <p>Des animations ludiques, sportives, d'expressions, manuelles, autonomes,...etc sont proposées tous les jours aux enfants.</p>	<p>Les enfants de l'élémentaire sont divisés en deux groupes au moment du goûter. Ils sont ensuite tous mélangés et s'orientent sur les activités proposées.</p> <p>Un préau ouvert, un préau fermé, une cour, un plateau sportif et deux salles d'activité sont accessibles aux enfants pour leur proposer un ensemble d'ateliers variés, ludique et adaptés.</p> <p>Une étude surveillée est également proposée aux enfants de l'élémentaire. Celle-ci se déroule dans l'ABCD de l'école.</p> <p>Des animations ludiques, sportives, d'expressions, manuelles, autonomes,...etc sont proposées tous les jours aux enfants.</p>
Le goûter	<p>Les enfants de maternels sont récupérés à 15h30 dans leur salle de classe, ils sont pointés en salle de motricité, puis conduits dans les salles d'activités afin de prendre le gouter.</p> <p>Les enfants de l'élémentaire sont récupérés par les animateurs auprès des enseignants à la sortie des classes à 15h30 sous les préaux de l'école afin qu'un premier pointage soit effectué. Les enfants prenant le bus et/ou allant à l'étude prennent le goûter dans la salle polyvalente.</p> <p>Tous les autres enfants sont accompagnés par les animateurs au restaurant scolaire pour prendre leur gouter.</p> <p>Les goûter sont établis en collaboration avec le chef de la restauration scolaire.</p> <p>On retrouve au minimum 3 des 4 éléments indispensables à l'équilibre alimentaire :</p>	<p>Les enfants de maternels sont récupérés à 15h40 dans leur salle de classe, ils sont pointés dans les salles de goûter. Les petites sections goûtent dans leur salle respective. Les moyens-grands goûtent dans les 2 salles d'activités des élémentaires et dans la 2^{ème} salle maternelles. Ils sont répartis par groupe d'activité (une activité, un jeu extérieur et jeux en motricité)</p> <p>Les enfants de l'élémentaires sont récupérés par les animateurs auprès des enseignants à la sortie des classes à 15h45 dans la cour de l'école. Chaque animateur est positionné dans la cour sous les panneaux des différents niveaux afin qu'un pointage soit effectué. Les enfants prenant le bus, se font pointé et ensuite goûtent dans la cantine.</p>

	<ul style="list-style-type: none"> - 1 produit céréalier (pain, brioche, pain au lait) - 1 produit laitier (yaourt, petit suisse, fromage, crème dessert, riz au lait,...) - 1 fruit de saison - 1 produit sucré (chocolat à croquer, pate à tartiner, confiture, miel) 	<p>Les goûter sont établis en collaboration avec le chef de la restauration scolaire.</p> <p>On retrouve au minimum 3 des 4 éléments indispensables à l'équilibre alimentaire :</p> <ul style="list-style-type: none"> - 1 produit céréalier (pain, brioche, pain au lait) - 1 produit laitier (yaourt, petit suisse, fromage, crème dessert, riz au lait,...) - 1 fruit de saison - 1 produit sucré (chocolat à croquer, pate à tartiner, confiture, miel)
L'étude	Une étude surveillée est proposée aux enfants (sur inscription) entre 16h25 et 17h25. Celle-ci se déroule dans l'ABC de l'école et est encadrée par un animateur.	Une étude surveillée est proposée aux enfants (sur inscription) entre 16h45 et 17h45. Celle-ci se déroule dans l'ABC de l'école et est encadrée par un animateur.
Le bus	<p>Un système de ramassage scolaire a été mis en place sur la commune pour répondre à une problématique de territoire étendu.</p> <p>Le bus arrive sur le site pour prendre les enfants préalablement inscrit à 16h30 puis les ramène aux différents arrêts.</p> <p>Si aucune personne n'est présente à l'arrêt, l'enfant est obligatoirement redirigé sur le centre.</p>	
La communication	<p>Afin de pouvoir correspondre au mieux avec les familles, différents types de communication sont mis en place :</p> <ul style="list-style-type: none"> + Un affichage à l'entrée du centre est mis en place et modifier de façon régulière pour attirer le regard. + Un animateur dédié à l'accueil des familles assure les différentes transmissions d'informations auprès des usagers. + La signature du mail est modifiée à chaque période de vacances pour informer des dates d'inscriptions. + Des affiches et flyers sont mis à disposition des familles. + Des panneaux d'affichages à l'entrée des groupes scolaires sont mis en place pour apporter de l'information aux familles. 	
L'accueil	<p>Tous les matins et tous les soirs, un animateur est détaché afin de pouvoir assurer ce moment privilégié et essentiel auprès des familles.</p> <p>Ce temps d'accueil permet d'avoir un contact avec les parents, de répondre rapidement à leur demande, de les orienter, de les rassurer et d'assurer un double pointage des présences.</p> <p>L'animateur en charge de l'accueil devra assurer un accueil personnalisé, être souriant, poli et courtois.</p>	
	<p>Afin de répondre aux exigences du règlement intérieur spécifique aux ALSH, les familles doivent renseigner un dossier d'inscription qui comporte :</p> <ul style="list-style-type: none"> - Une fiche de renseignements familiaux - Une fiche sanitaire 	

<p>Les inscriptions & annulations</p>	<p>- Une fiche d'inscription périscolaire Pour chaque vacances, une fiche d'inscription est à remplir si besoin. La totalité de ces documents sont accessibles sur le site internet : https://www.alsh-tourainevalléedelindre.fr/inscriptions/ ainsi que sur les structures. Les dossiers sont à rendre aux équipes de direction ou à l'animateur d'accueil Les inscriptions doivent se faire au plus tard le vendredi soir 17h30 précédentes la semaine de fréquentation. Les annulations sont à faire dans les mêmes délais. Tout dépassement entrainera la facturation de l'amplitude de réservation.</p>	
<p>Le mercredi après-midi</p>	<p><u>Les enfants de la maternelles :</u> Les enfants de maternelles sont récupérés dans les classes puis orientés pour les plus petits vers la sieste et pour les autres dans la salle de motricité afin de faire un léger temps de relaxation. Les MS et GS reviennent sur la structure après un temps récréatif vers 14h. Des activités leurs sont proposées (arts plastiques, jeux extérieurs, jeux d'expression...etc) jusqu'à 15h45. Pendant ce temps, les enfants à la sieste se réveillent de façon échelonnée. Le gouter des enfants est proposé à 16h et il est suivi d'un temps libre à compter de 16h30 et ce durant toute la période d'accueil des familles.</p> <p><u>Les enfants de l'élémentaire :</u> Ils sont récupérés dans la cour de l'école élémentaire à 13h30. Ils sont orientés dans la grande salle et dans la salle polyvalente afin de faire un temps calme jusqu'à 14h. A l'issue de celui-ci, une présentation des activités de l'après-midi est faite et les enfants se répartissent suivant leurs envies. Le gouter leur est proposé à 16h00 et il est suivi d'un temps libre à compter de 16h30 et ce durant toute la période d'accueil des familles.</p>	<p><u>Les enfants de la maternelles :</u> Les petites sections de maternelles sont déjà à la sieste dès l'arrivée des animateurs. Un relais est fait entre l'animateur et l'ATSEM. Les enfants des moyens-grands sections sont récupérés à 13h30 dans la cour de l'école maternelle. Un temps calme est proposé aux enfants jusqu'à 14h. Les activités sont ensuite proposées aux enfants de 14h à 16h. Pendant ce temps, les enfants à la sieste se réveillent de façon échelonnée. Un goûter leur est proposé et s'ensuit un temps libre lors de l'accueil du soir.</p> <p><u>Les enfants de l'élémentaire :</u> Ils sont récupérés dans la cour de l'école élémentaire dès 13h15. Ils sont pointés dans la 1^{ère} salle à gauche de l'entrée de l'accueil de loisirs. Un temps calme est proposés aux enfants jusqu'à 14h. Des activités leur sont proposées de 14h à 16h, activités variés (manuelle, sportive,...). Une fois l'activité finit, le goûter est mis en place et s'ensuit un temps libre lors de l'accueil du soir</p>
<p><u>Les règles de vie</u></p>	<p>Des règles de vie devront être établies afin d'expliquer les droits et devoirs des enfants dans la structure. Elles peuvent être orales et/ou écrites ; celles-ci devront être respectées par les enfants, les animateurs et les équipes de direction.</p>	

5.2 Le fonctionnement général

Les sorties

Lors des différentes sorties, une fiche de sortie devra être renseignées obligatoirement par le groupe.

Celle-ci est à demander et à rendre à l'équipe de direction afin qu'elle puisse procéder à l'affichage réglementaire.

Le groupe partira en sortie avec :

- la fiche de présence des enfants
- les fiches sanitaires des enfants
- la trousse à pharmacie
- et les enfants !

Les trousse de secours

Les trousse de secours sont disponibles dans l'infirmerie.

A chaque sortie, les animateurs devront prendre une trousse de secours afin de palier aux petits accidents éventuels. Les soins devront être consignés dans le carnet d'infirmerie (qui se trouve dans les trousse).

La liste des enfants qui ont un régime alimentaire ou un problème médical, est affichée dans le bureau.

Les décharges de responsabilité

Toute personne venant chercher un enfant en dehors des heures d'accueil (vacances scolaires) c'est-à-dire entre 9h00 et 16h30, doit remplir une décharge de responsabilité. Celle-ci se trouve dans le bureau de la direction.

Le temps de travail et de pause des animateurs

Les animateurs de l'ALSH sont annualisés. Les différents temps de travail (planning horaire) sont affichés dans le bureau de la direction pour chaque agent.

Le temps de pause quotidien (pour vacances scolaires) devra se faire avant ou après le repas et en concertation avec l'équipe du groupe afin de ne pas entraver le bon déroulement des activités. Celle ne devra pas excéder 30 min.

Le suivi des animateurs stagiaires

Afin d'apporter un regard formateur auprès des animateur en cours de formation, différents temps seront mis en place.

Une attention sera donnée afin que cette période de stage leur soit bénéfique.

Les réunions

- L'Accueil Périscolaire :

Chaque mardi matin, après l'accueil périscolaire, une réunion de préparation est organisée. Celle-ci permet d'assurer l'organisation générale du service, de transmettre diverses informations aux agents et de préparer les différents temps d'accueils.

Elle se déroule de 9h00 à 11h00 pour l'ALSH de Daumain et de 8h45 à 10h45 pour l'ALSH de Beaumer.

Afin d'optimiser au mieux ce temps, les réunions périscolaire et mercredis se feront une fois tous 15 jours.

- Les petites vacances :

Avant les petites vacances, 2 réunions de préparation de 2h sont organisées les vendredis qui suivent la fin des inscriptions. Elles permettent aux animateurs de préparer les projets, les activités, les grands jeux...etc

Quand l'animateur est transféré sur une autre structure pendant cette période, il est convié à aller sur l'ALSH d'accueil afin de préparer son planning d'activité.

- Les vacances d'été :

Deux réunions de préparation sont organisées avant le séjour d'été. Cela se déroule sur 2 samedis de 9h à 18h. Elles permettent de construire le projet pédagogique, les plannings d'activités et l'aménagement des salles.

La tenue vestimentaire

Il n'y a pas de tenues imposées, mais il est important qu'elle soit décente (pas de ventres à l'air par exemple). Certaines tenues sont à proscrire pour une question de bon sens, comme par exemple les chaussures à talons, les tongues... A contrario, pensez à amener des baskets pour les activités physiques.

Points non négociables :

- Interdiction de fumer dans les locaux, et en présence des enfants.
 - Toute absence doit être signalée et justifiée auprès de la directrice le jour même.
- Toute absence non justifiée ou non autorisée ainsi que les retards systématiques seront sanctionnés.
- Aucuns propos racistes, sexistes, ainsi qu'une quelconque opinion politique, religieuse ou bien idéologique, ne seront tolérés.
 - Le vol est inacceptable.
 - Interdiction d'utiliser son téléphone mobile, en présence des enfants et pour un usage personnel, sauf si demande d'autorisation préalable auprès de la direction et/ou en cas de force majeur. Les téléphones portables restent dans le bureau.
 - Les animateurs doivent être polyvalents (possibilité de changer de groupe au dernier moment)
 - Les affaires personnelles (sacs, docs, etc.) de chaque animateur seront rangées dans l'infirmerie sous leur responsabilité.
 - Le temps de pause du midi (mercredis et vacances scolaires) se fera par roulement sur chaque groupe à raison de 30 minutes maximum.
 - Du matériel pédagogique est mis à disposition (livres, fichiers de jeux, documents...). Toutefois les échanges de savoir au sein de l'équipe d'animation sont fortement encouragés.
 - les animateurs veillent à la bonne tenue de leur salle d'activités (rangement, propreté, fermeture en fin de journée).
 - Un animateur ne doit pas rester seul avec un enfant.
 - La venue de personnes extérieures à l'accueil devra être signalée à la direction.
 - Pour les enfants partant avant 16h30 (mercredis et vacances scolaires), une décharge de responsabilité est à signer par les parents.
 - *on ne laisse pas un enfant partir avec une personne que l'on ne connaît pas (ne pas hésiter à demander l'identité des personnes et à vérifier sur le cahier de liaison disponible à l'entrée).*
 - Aucun enfant ne repart seul de l'alsh sauf autorisation parentale.

- Aucun médicament ne doit être donné aux enfants

Les relations

Il existe plusieurs types de relation : avec les enfants, avec les parents, et entre l'équipe.

Les relations avec les enfants:

L'ambiance générale d'un Accueil de Loisirs résulte du travail des animateurs et de la bonne humeur qui règne au sein de l'équipe. Cela a de fortes répercussions sur le comportement des enfants. Avant d'incriminer les enfants, on réfléchira sur nos propres actions. La discussion est un atout majeur.

Quand on fait preuve d'autorité, ce n'est pas de l'autoritarisme. Tout dépend des raisons que l'on donne aux décisions prises.

Les relations avec les parents :

Les relations avec les parents sont à privilégier. Il ne faut pas oublier qu'ils nous confient leurs enfants et qu'ils sont demandeurs d'informations personnelles, à juste titre.

L'accueil est un véritable temps de discussion. Le sourire, la bonne humeur et le dynamisme doivent toujours être présent.

Les relations au sein de l'équipe :

Pour que le séjour se passe bien, il est nécessaire qu'il y ait une bonne ambiance (temps informels, être souriant, diplomate...).

Il ne faut pas hésiter à demander une aide ou des informations, que cela soit à la direction ou aux autres animateurs. Quand on travaille dans l'animation, on a toujours quelque chose à apprendre, peu importe le nombre d'années d'expérience.

La gestion des espaces

Chaque groupe se verra affecter une salle d'activité.

Les animateurs se mettront d'accord sur l'utilisation des différents espaces (cours de l'école, espace extérieurs, salle d'activités, salle de sieste, restaurant scolaire...)

Nous ferons en sorte également de nous adapter aux probables difficultés climatiques.

La gestion de la sécurité

- Matériel de secours : des trousse de secours seront disponibles pour les animateurs et devront être emmenées pour chaque sortie et déplacement ;
- Numéros d'urgences : ils seront affichés dans les locaux ;
- Normes d'encadrement : ils répondront à la réglementation en vigueur ;
- les animateurs devront être vigilant tout au long du séjour et faire preuve de bon sens.

La législation:

Le taux d'encadrement assoupli pour la rentrée 2016/2017:

En accueil périscolaire:

Pour les - de 6 ans, 1 animateur pour 14 enfants

Pour les + de 6 ans, 1 animateur pour 18 enfants

En accueil de loisirs:

Pour les - de 6 ans, 1 animateur pour 8 enfants

Pour les + de 6 ans, 1 animateur pour 12 enfants

En piscine:

Pour les - de 6 ans, 1 animateur pour 5 enfants

Pour les + de 6 ans, 1 animateur pour 8 enfants

Lors de la baignade, les animateurs doivent être dans l'eau avec les enfants, chacun a son propre groupe nominatif !

La pharmacie :

Dans le placard à pharmacie, vous trouverez :

- les produits de premiers soins
- les numéros d'urgence

Le registre de consignation des soins se situe dans la salle infirmerie.

Vous devez avoir votre trousse avec vous lors de chaque sortie, ou lorsque vous êtes en dehors de la structure.

Il est important et nécessaire de remplir le registre dès que vous portez des soins.

Vous disposez de pains de glace dans le congélateur de la salle des - 6 ans.

De plus, aucun médicament ne doit être donné aux enfants.

Les PAI

Les enfants ayant un PAI présentent des allergies alimentaires (ou autres), ou sont suivis médicalement pour une pathologie spécifique. Ceux-ci sont affichés à l'intérieur de l'armoire à pharmacie.

Le nom et le traitement des enfants seront communiqués.

Il est important de les identifier pour éviter les accidents et pouvoir réagir vite.

En cas de doute, n'hésitez pas à contacter rapidement la direction.

Annexes

Les vacances scolaires

→ Journée Type pour les - de 6 ans

Horaires	Temps d'animation	Rôle de l'animateur
7h30/9h00	Accueil personnalisé des enfants et des parents	Un animateur est d' accueil , il pointe l'arrivée des enfants et les oriente Les autres animateurs proposent des petits jeux . Mise en place de petits coins et de jeux libres Possibilité aux enfants de terminer leur petit déjeuner
9h00/9h30	Pointage et présentation de la journée	Les enfants et les animateurs se réunissent dans leur salle respective : Faire l'appel , et donner les chiffres à la direction Les animateurs présentent leurs activités, l'enfant choisit ce qu'il veut faire.
9h30/11h15	Activités	Départ en activités : Installation du matériel Activité Rangement
11h15/11h45	Retour au calme	Retour au calme sous forme de chants, histoire... Passage aux toilettes, lavage de mains. Installation de la sieste
11h45/12h30	Le repas	Le repas se déroule dans le calme On goûte mais on ne force pas à manger C'est un moment pour développer l'autonomie : pichet, couper tout seul... Les enfants participent aux rangements

12h30/14h00	Le temps calme	Sieste aux choix Temps calme pour les autres enfants avec des petites activités.
14h00/15h45	Activités	Réveil échelonné Activités diverses Petits jeux
15h45/16h00	Préparation du goûter	Passage aux toilettes et lavage de mains Préparation du goûter avec les enfants et retour de la journée
16h00/16h30	Goûter	Goûter avec les enfants : moment convivial Rangement du goûter et vaisselle
16h30/18h30	Accueil personnalisé des parents	Un animateur est d' accueil , il pointe le départ des enfants. Un retour de la journée est fait aux parents (activité, repas, sieste...) Mise en place de jeux libres... Rangement des salles.

→ Journée type des +6ans

Horaires	Temps d'animation	Rôle de l'animateur
7h30/9h00	Accueil personnalisé des enfants et des parents	Un animateur est d' accueil , il pointe l'arrivée des enfants et les oriente Les autres animateurs proposent des petits jeux . Mise en place de petits coins et de jeux libres Possibilité aux enfants de terminer leur petit déjeuner
9h00/9h30	Pointage et présentation de la journée	Les enfants et les animateurs se réunissent dans leur salle respective : Faire l'appel , et donner les chiffres à la direction Les animateurs présentent leurs activités, l'enfant choisit ce qu'il veut faire.

9h30/11h15	Activités	Départ en activités : Installation du matériel Activité Rangement
11h15/11h45	Retour au calme	Jeux libres puis Retour au calme sous forme de petits jeux ou chanson Passage aux toilettes, lavage de mains
11h45/12h30	Le repas	Le repas se déroule dans le calme On goûte mais on ne force pas à manger C'est un moment pour responsabiliser les enfants : un chef de table et un « sous-chef » sont désignés Les enfants participent aux rangements
12h30/14h00	Le temps calme	Temps calme sous forme de petits ateliers : activité, jeux de société...
14h00/15h45	Activités	Départ en activité puis Jeux libres
15h45/16h00	Préparation du goûter	Passage aux toilettes et lavage de mains Préparation du goûter avec les enfants et retour de la journée
16h00/16h30	Goûter	Goûter avec les enfants : moment convivial Rangement du goûter et vaisselle
16h30/18h30	Accueil personnalisé des parents	Un animateur est d' accueil , il pointe le départ des enfants. Un retour de la journée est fait aux parents (activité, repas, sieste...) Mise en place de jeux libres... Rangement des salles.

La vie quotidienne

L'accueil des enfants au centre ...

CE QUE NOUS RECHERCHONS	CE QUE NOUS ATTENDONS DES ANIMATEURS	CE QUE NOUS METTONS EN PLACE
Que les enfants se sentent accueillis chaque jour par les animateurs.	<ul style="list-style-type: none"> - respecter son poste - être dynamique, aimable, souriant - d'aller vers chaque enfant, de l'aider à s'intégrer - proposer des jeux, des activités... - proposer un endroit où chaque enfant peut poser ses affaires 	<ul style="list-style-type: none"> - 1 animateur d'accueil - le reste des animateurs : répartition sur les différents postes - mettre à disposition des bacs pour les doudous et des porte-manteaux
Communiquer avec les familles.	<ul style="list-style-type: none"> - d'aller vers les parents - de répondre à leurs attentes - d'être disponible, souriant, de bonne humeur!!! 	<ul style="list-style-type: none"> - un cahier de liaison pour transmettre les informations - un affichage d'activités variées est proposé de façon régulière
Que les enfants participent au rangement.	<ul style="list-style-type: none"> - dynamiser le groupe pour ranger dans la bonne humeur 	<ul style="list-style-type: none"> - des endroits bien identifiés pour ranger les différents jeux (de société, extérieurs...)

Le Repas ...

CE QUE NOUS RECHERCHONS	CE QUE NOUS ATTENDONS DES ANIMATEURS	CE QUE NOUS METTONS EN PLACE
Manger dans le calme	<ul style="list-style-type: none"> - Proposer un retour au calme avant d'aller manger - Un animateur par table ou un chef de table - Veiller à ce que le repas se déroule dans le calme. 	<ul style="list-style-type: none"> - Un signe commun pour capter l'attention des enfants (retour au calme,...)

<p>Faire du repas un moment éducatif et de plaisir.</p>	<ul style="list-style-type: none"> - Veiller à ce que chaque enfant goute à tout - Montrer l'exemple - Favoriser les échanges - Permettre la participation de chaque enfant au cours du repas - être vigilant sur le régime alimentaire 	<ul style="list-style-type: none"> - Chaque enfant participe au rangement de la table (pichet d'eau, éponge,...)
--	--	---

Le temps calme ...

CE QUE NOUS RECHERCHONS	CE QUE NOUS ATTENDONS DES ANIMATEURS	CE QUE NOUS METTONS EN PLACE
<p>Permettre à chaque enfant de se reposer s'il le souhaite</p>	<ul style="list-style-type: none"> - Proposer la sieste aux enfants (vue avec les parents) - Veiller au calme 	<ul style="list-style-type: none"> - Un coin détente pour les plus grands - Un animateur présent tout au long du temps calme
<p>Permettre à l'enfant de se détendre et d'avoir un temps pour lui</p>	<ul style="list-style-type: none"> - Proposer de petites activités (conte, scoubidou,...) - Que chaque enfant choisisse ce qu'il veut faire 	<ul style="list-style-type: none"> - Aménagement de la salle en différents pôles - Mettre à disposition des livres, jeux de société,...

Le goûter

CE QUE NOUS RECHERCHONS	CE QUE NOUS ATTENDONS DES ANIMATEURS	CE QUE NOUS METTONS EN PLACE
<p>Un moment convivial et éducatif</p>	<ul style="list-style-type: none"> - Favoriser les goûters à l'extérieur quand cela est possible - Profiter de ce moment pour échanger - Veiller à ce que chaque enfant soit servi avant de venir prendre du rab! 	<ul style="list-style-type: none"> - Participation des enfants à la distribution du goûter - Favoriser les goûters entre les différents groupes

L'Accueil du soir

CE QUE NOUS RECHERCHONS	CE QUE NOUS ATTENDONS DES ANIMATEURS	CE QUE NOUS METTONS EN PLACE
Un départ sécurisé de chaque enfant	<ul style="list-style-type: none"> - Que les animateurs soient attentifs à chacun des enfants - Que chacun respecte son poste 	<ul style="list-style-type: none"> - 1 animateur d'accueil qui note l'heure du départ - Le reste des animateurs : répartition sur les différents postes
Prendre en compte chaque enfant présent jusqu'à la fin	<ul style="list-style-type: none"> - Proposer jusqu'à la fin des activités ou jeux - Que l'animateur soit présent et attentif à chaque enfant 	<ul style="list-style-type: none"> - Mise à disposition du matériel (jeux, coloriage,...) - Répartition des animateurs sur les différents postes

L'Hygiène

CE QUE NOUS RECHERCHONS	CE QUE NOUS ATTENDONS DES ANIMATEURS	CE QUE NOUS METTONS EN PLACE
De vivre sainement dans un environnement propre	<ul style="list-style-type: none"> - Etre présents lors des passages aux toilettes, au lavage de mains - Vérifier que l'enfant se lave bien les mains, qu'il tire bien la chasse d'eau, l'aider si nécessaire 	<ul style="list-style-type: none"> - Passage aux toilettes et lavage des mains avant chaque repas, avant la sieste pour les plus jeunes - Rangement de la salle après chaque activité - Se laver les mains dès que nécessaire (avant et après une activité <input type="checkbox"/> cuisine, peinture...

Evaluation du projet d'animation & d'activité

EVALUATION GENERALE

	Insatisfait	Peu satisfait	Satisfait	Très satisfait
L'utilisation du matériel par les enfants				
Le choix de ton matériel				
La participation des enfants				
L'autonomie des enfants				
Le comportement des enfants				
Leur questionnement				
Le bilan des enfants				
Ton rôle, ton accompagnement auprès d'eux				
Ton 1 ^{er} objectif				
Ton 2 ^{ème} objectif				
Ton 3 ^{ème} objectif				